



INSPIRING  
ENVIRONMENT

# Dabas lieguma “Ovīši” dabas aizsardzības plāns

# Saturs

- Kas ir dabas aizsardzības plāns (DAP)?
- DAP izstrādes procedūra dabas liegumā «Ovīši»
- Dabas liegums «Ovīši», tā apsaimniekošanas vēsture un dabas vērtības
- Rekomendācijas apsaimniekošanas pasākumiem
- Priekšlikumi grozījumiem funkcionālajā zonējumā un Individuālajos aizsardzības un izmantošanas noteikumos (IAIN)

## Kas ir DAP?

- Nepieciešamību nosaka likums “Par īpaši aizsargājamām dabas teritorijām” (1993. gada 2. marts);
- Saturu un izstrādes procedūru nosaka 09.10.2007. MK noteikumi Nr. 686 “Noteikumi par īpaši aizsargājamās dabas teritorijas dabas aizsardzības plāna saturu un izstrādes kārtību”;
- DAP ietver vispārējo informāciju par teritoriju, zinātnisko informāciju par dabas vērtībām, un rekomendācijas apsaimniekošanai un aizsardzībai;
- Plānam ir ieteikuma raksturs, tomēr valsts un reģionālās plānošanas dokumentus izstrādā un aizsargājamo teritoriju apsaimnieko, ievērojot dabas aizsardzības plānu.

## DAP izstrāde dabas liegumam “Ovīši”

- Dabas liegumam līdz šim nav bijis apstiprināts dabas aizsardzības plāns; ir 2005. gadā apstiprināti individuālie aizsardzības un izmantošanas noteikumi
- DAP finansētājs un pasūtītājs – Kurzemes plānošanas reģions (plāns tiek izstrādāts Igaunijas – Latvijas programmas 2007–2013 līdzfinansētā projekta EU43084 „Piekrastes un jūras telpiskā plānošana Pērnavas līča teritorijā Igaunijā un Latvijas piekrastes pašvaldībās” ietvaros);
- Izstrādātājs – SIA “Estonian, Latvian & Lithuanian Environment” (vides konsultāciju uzņēmums ar pieredzi vairāk kā 30 dabas aizsardzības plānu izstrādē 15 gadu laikā)

## DAP izstrāde dabas liegumam “Ovīši”

- DAP izstrādes ietvaros galvenie uzdevumi bija novērtēt sugu un biotopu aizsardzības stāvokli un to ietekmējošos faktorus, sagatavot priekšlikumus teritorijas apsaimniekošanai, kā arī grozījumiem funkcionālajā zonējumā un IAIN;
- Plāna izstrādē tika iesaistīti sertificēti eksperti sugu un biotopu aizsardzības jomā, kā arī ģeomorfoloģijas un ainavu eksperti, plāna izstrādes uzraudzības grupā bija iekļauti pārstāvji no valsts un pašvaldību institūcijām, kā arī Entomoloģijas biedrības;
- DAP izstrādi uzsākot, tika organizēta informatīvā sanāksme, kurā interesenti tika iepazīstināti ar plāna izstrādes uzdevumiem;

## DAP izstrāde dabas liegumam “Ovīši”

- Tika izsūtītas aptaujas anketas zemes īpašniekiem, lai iegūtu informāciju par īpašnieku interesēm teritorijas izmantošanā un aktuālākajiem apsaimniekošanas jautājumiem (saņemta informācija par 71 zemes vienību; izsūtītas 250 anketas);
- DAP izstrādes laikā notika 4 uzraudzības grupas sanāksmes;
- DAP sabiedriskā apspriešana notika 2014. gada oktobrī, ar plāna materiāliem varēja iepazīties gan elektroniskā formā, gan izdrukas formā;
- Plāna izstrādes laikā būtiskākās diskusijas bija par individuālo aizsardzības un izmantošanas noteikumu projektu – uzraudzības grupas pārstāvji vēlējās iespējami detalizētus teritorijas izmantošanas nosacījumus, tai skaitā regulējumu masu pasākumiem brīvā dabā, savukārt, mednieku biedrību pārstāvji iebilda pret priekšlikumu aizliegt medījamo dzīvnieku piebarošanu.

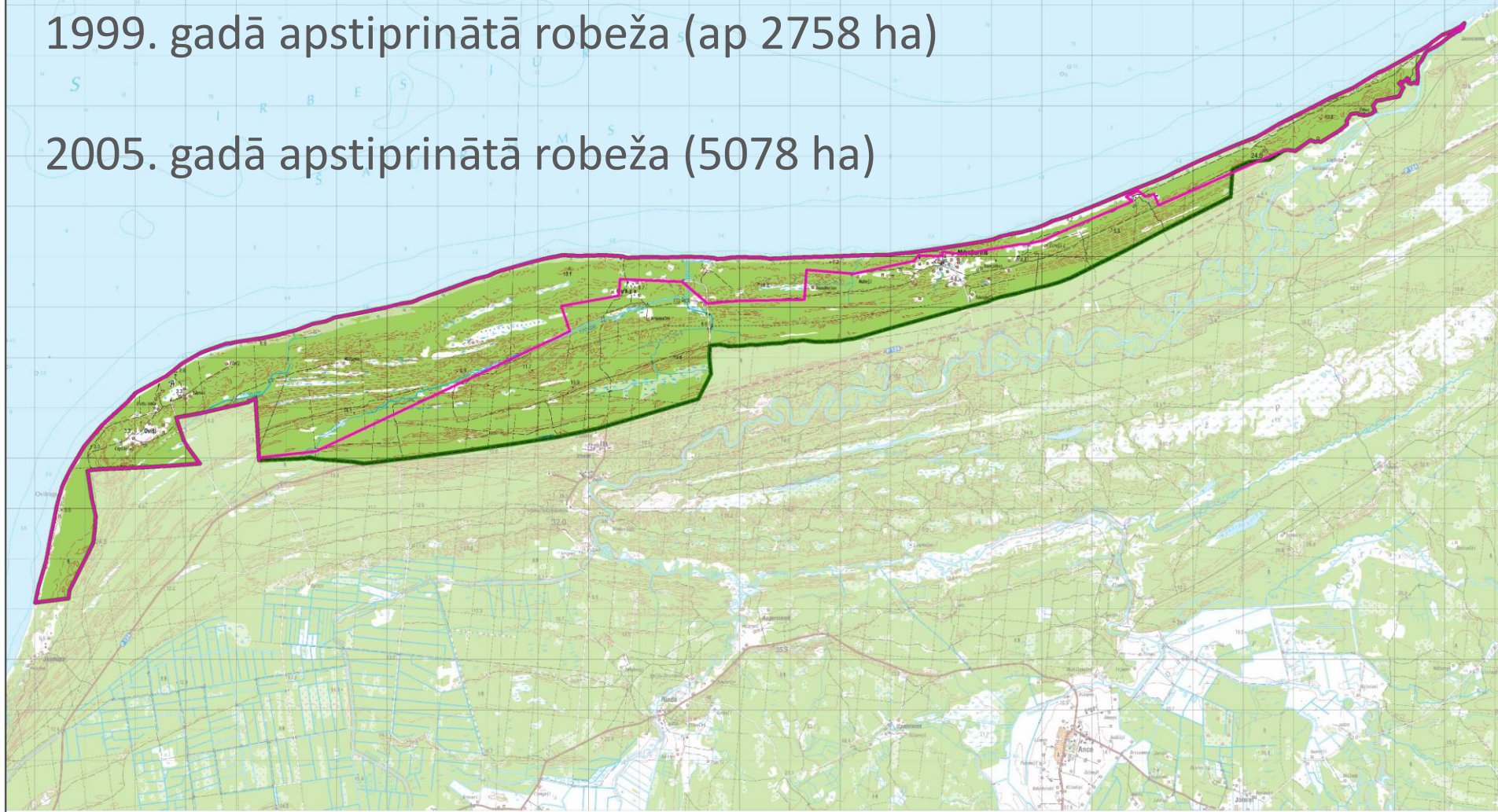
## Dabas liegums “Ovīši”

- Izveidots 1999. gada 15. maijā ar MK noteikumiem Nr. 212; apstiprinātas lieguma robežas aptuveni 2758 ha platībā;
- Individuālie aizsardzības un izmantošanas noteikumi (IAIN) apstiprināti 26.08.2003. (MK noteikumi Nr.472);
- Pašlaik spēkā esošā robeža un jauni IAIN apstiprināti 29.03.2005. (MK noteikumi Nr.213);
- 15.09.2005. ar grozījumiem likumā Par īpaši aizsargājamām dabas teritorijām dabas liegums “Ovīši” iekļauts Natura 2000 teritoriju tīklā kā C tipa teritorija (teritorijas, kas noteiktas īpaši aizsargājamo sugu un īpaši aizsargājamo biotopu aizsardzībai).



1999. gadā apstiprinātā robeža (ap 2758 ha)

2005. gadā apstiprinātā robeža (5078 ha)





# Ģeoloģiskie procesi

**Nozīmīgākie ģeoloģiskie procesi:** jūras krasta nogāzes pārveidošanās un eolie procesi

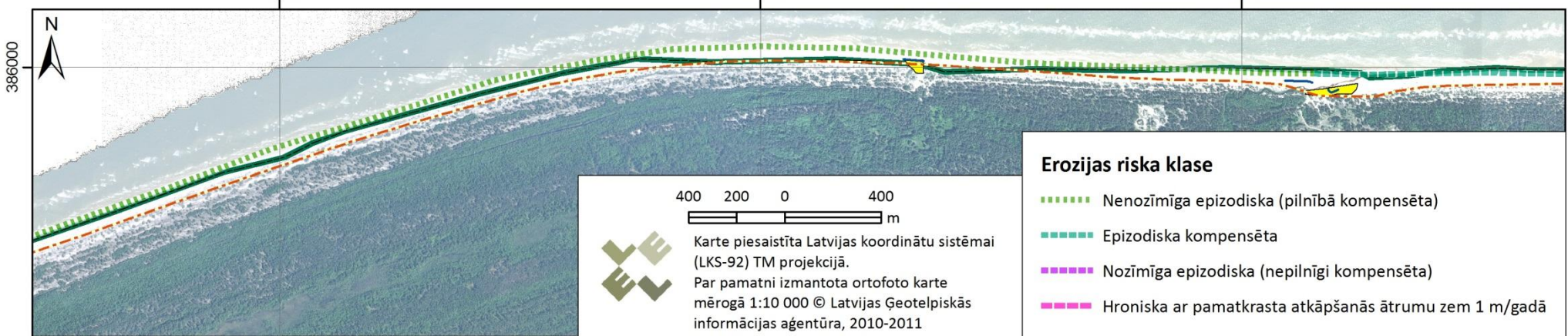
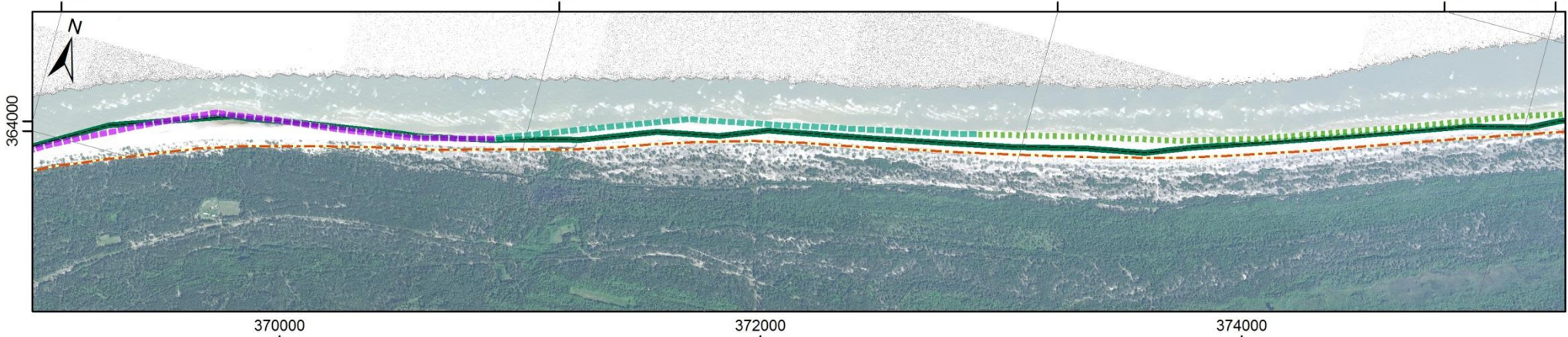
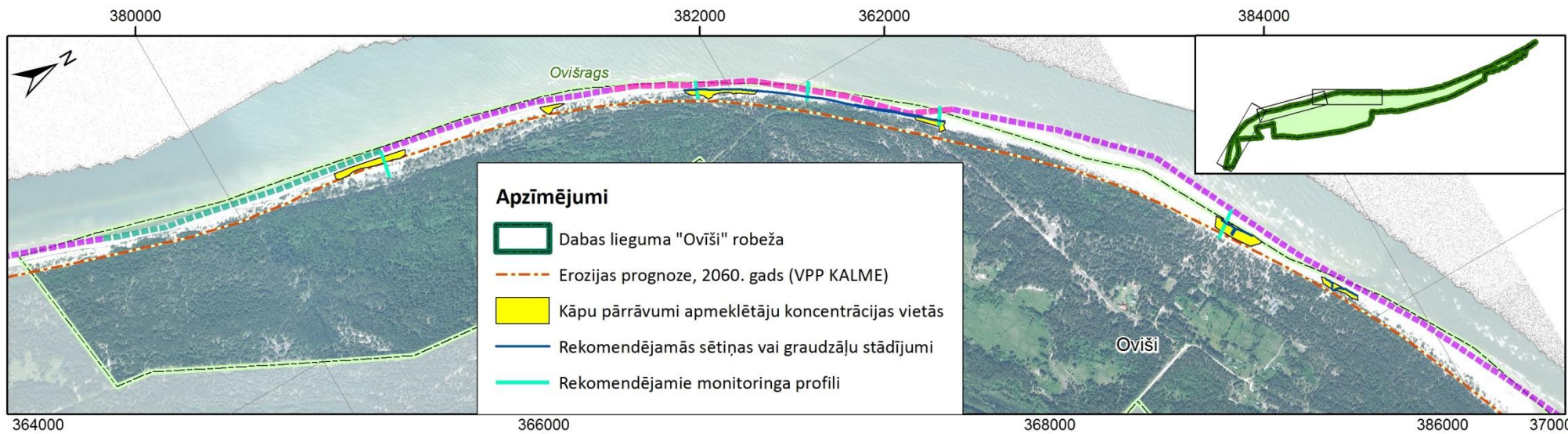
## **Jūras krasta nogāzes pārveidošanās:**

Atzīmēti krasta posmi, kuros dominē hroniska vai nepilnīgi kompensēta krasta erozija ( Ovišrags un tā apkārtnē). Šajos posmos rekomendēti pasākumi smilšu akumulācijas veicināšanai.

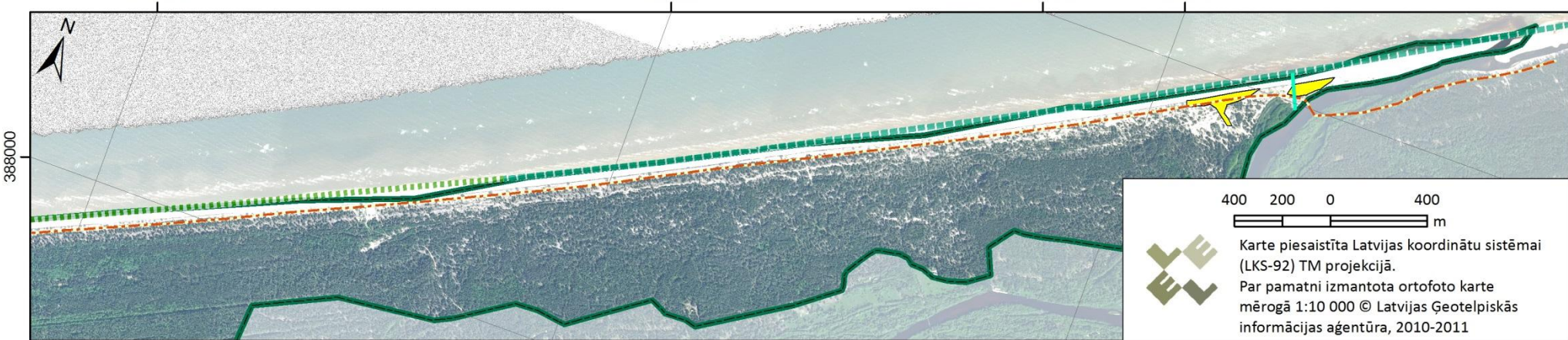
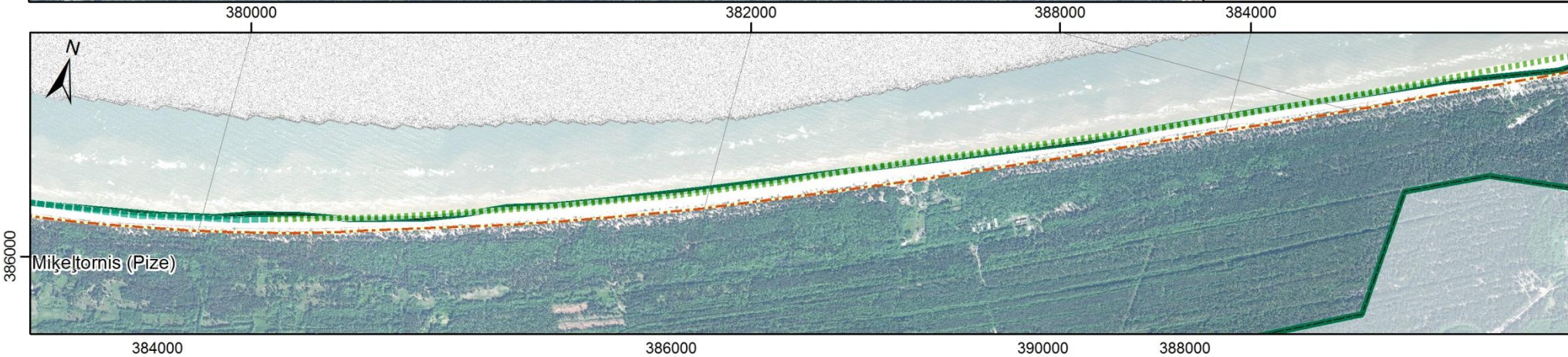
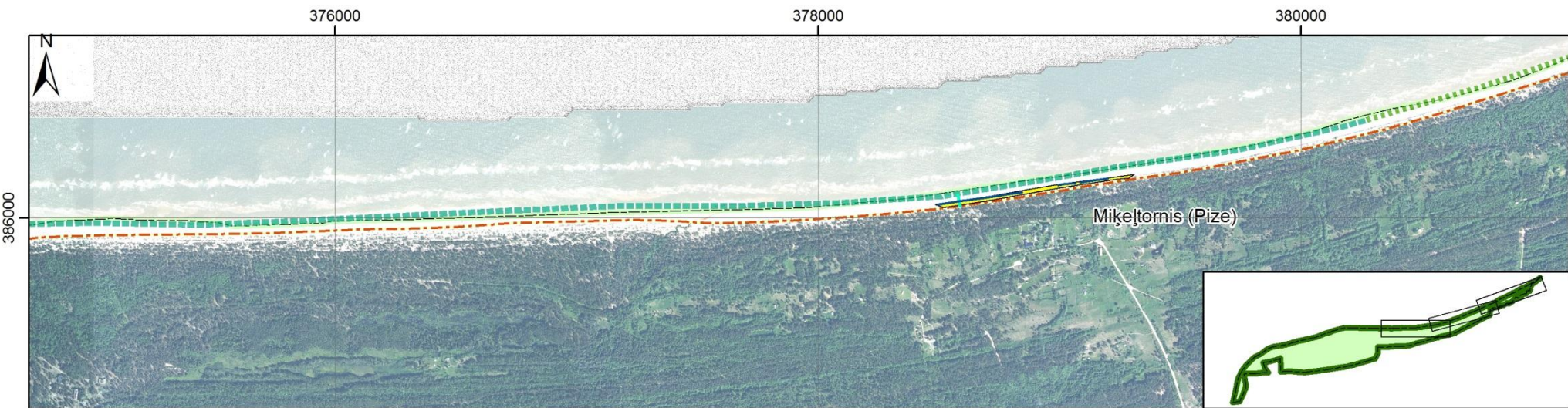
Tā kā erozijas rezultātā palielinās smilšu daudzums garkrasta sanešu plūsmā, kas kompensē noskalošanos pārējā DL krasta posmā, nav pieļaujamas stacionāras preterozijas būves, kā arī jebkādas būves uz zemūdens krasta nogāzes

## **Eolie procesi**

Pludmales un kāpu smilts pārpūšana iekšzemē notiek praktiski visā lieguma krasta joslā; savukārt deflācijas formu veidošanās dziļāk iekšzemē ir nozīmīga tikai vietās, kur pastāv lielāka cilvēku koncentrācija. Lai saglabātu vienlaidus priekškāpas valni, rekomendētas laipas biežāk izmantotajās takās uz jūru.



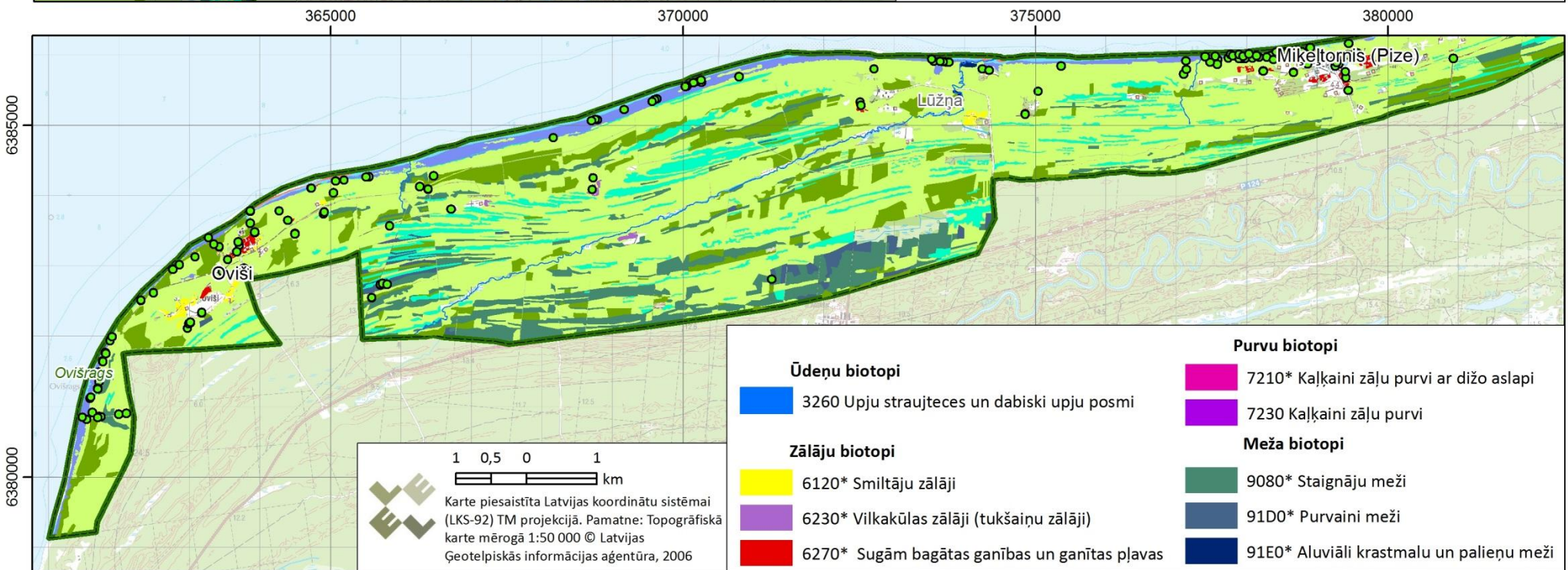
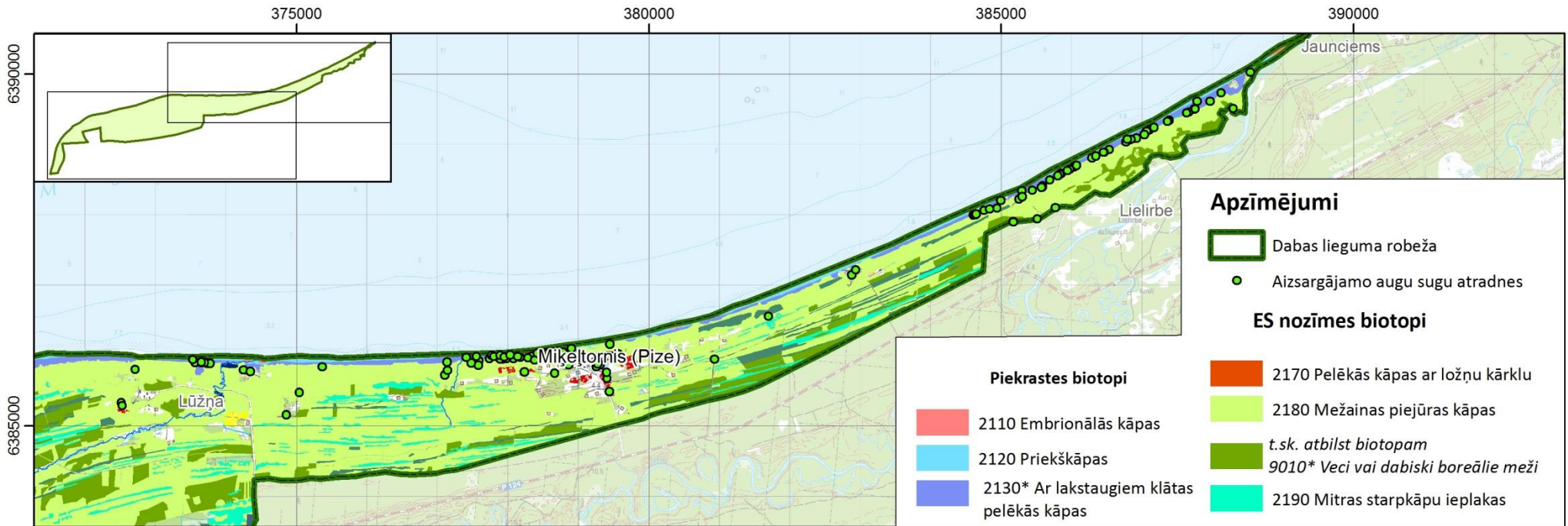






# Dabas vērtības – biotopi (93,3 % no DL platības)

ES biotopa kods un nosaukums (*-prioritārs biotops)	Platība DL "Oviši"	Biotopa platības attiecība (%) pret biotopa platību valstī kopumā <sup>1</sup>	Aizsardzības stāvoklis un tendence DL „Oviši” <sup>2</sup>
2110 Embrionālās kāpas	48,4*	23,4	FV+
2120 Priekškāpas	109,9*	19,7	FV+
2130* Ar lakstaugiem apaugušas pelēkās kāpas	188,5	16,1	U1-
2140* Pelēkās kāpas ar sīkkrūmu audzēm	1,3	1,9	U1-
2170 Pelēkās kāpas ar ložņu kārklu	0,3	0,4	U2-
2180 Mežainas piejūras kāpas	3548,6	5,9	U1-
<i>t.sk. atbilst arī biotopam 9010* Veci vai dabiski boreālie meži</i>	<i>582,4</i>	<i>1,7</i>	<i>FV</i>
2190 Mitras starpkāpu ieplakas	340,0	24,3	U2-
<i>t.sk. atbilst arī biotopam 7210* Kaļķaini zāļu purvi ar dižo aslapi</i>	<i>1,0</i>	<i>0,5</i>	<i>U2-</i>
<i>t.sk. atbilst arī biotopam 7230 Kaļķaini zāļu purvi</i>	<i>0,1</i>	<i>0,01</i>	<i>U2-</i>
3260 Upju straujtecēs un dabiski upju posmi	1,8	0,01	U2-
6120 Smiltāju zālāji	14,8	1,6	U2-
6230* Vilkakūlas zālāji (tukšaiņu zālāji)	5,5	1,0	U2-
6270* Sugām ganības un ganītas pļavas	16,3	0,1	U2-
9080* Staignāju meži	448,9	2,0	U1=
91D0* Purvaini meži	53,9	0,03	U1=
91E0* Aluviālie krastmalu un palieņu meži	3,0	0,04	U1=







**Embrionālās kāpas un priekškāpas**



**Staignāju mežs**



**Mitras starpkāpu ieplakas**



**Ar lakstaugiem klātas pelēkās kāpas**





INSPIRING  
ENVIRONMENT

## Dabas vērtības – augu un sūnu sugas

Teritorijā konstatētas **50 aizsargājamas vaskulāro augu** sugas, t.sk. trīs augu sugas, kuras iekļautas **Biotopu Direktīvas II pielikumā** (smiltāja neļķe *Dianthus arenarius subsp. arenarius*, Lēzeļa vīrcele *Linaria loeselii* un Lēzeļa lipare *Liparis loeselii*) un **8 retas vai aizsargājamas sūnu** sugas.

Liegumā ir Latvijas lielākā **sarkanās cefalantēras** (*Cephalantera rubra*) populācija un vienīgā **kauslapu tofildijas** (*Tofieldia calyculata*) atradne.



Kauslapu tofildija



Lēzeļa vīrcele



Sarkanā cefalantēra



INSPIRING  
ENVIRONMENT

## Dabas vērtības - putni

22 reto vai īpaši aizsargājamo putnu sugas, no kurām 20 sugas ir iekļautas Putnu Direktīvas 1. pielikumā. Putniem nozīmīgo vietu „Ovīši” kvalificējošas ir 3 sugas – mazais zīriņš *Sterna albifrons*, stepes čipste *Anthus campestris* un mazais mušķērājs *Ficedula parva*.

Putniem nozīmīgākās teritorijas daļas ir piekraste (liedagā un kāpās ligzdojošās sugas), pelēko kāpu un mežaino piejūras kāpu komplekss (sausieņu un silu tipiskās sugas), kā arī vīgu-kangaru komplekss, it sevišķi tā mazāk traucētās daļas, kas nozīmīgas mežu un mitraiņu sugām.

Teritorijā konstatēta tādu sugu ligzdošana, kuras Latvijā ir īpaši apdraudētas, un ir jūtīgas pret traucējumiem.

# Dabas vērtības - bezmugurkaulnieki

Dabas lieguma „Ovīši” teritorijā kopumā konstatētas **23 Latvijā retas vai aizsargājamas bezmugurkaulnieku sugas.**

Viena no konstatētajām sugām (divjoslu airvabole *Graphoderus bilineatus*) ir iekļauta Biotopu Direktīvas II pielikumā (konstatēta Lūžupē).

Vairums lieguma teritorijā konstatēto reto un aizsargājamo bezmugurkaulnieku sugu saistītas ar piekrastes biotopiem un sauso priežu mežu biotopiem, arī mitrajiem mežu biotopiem.

Piekrastes biotopiem raksturīgajām sugām svarīgi nodrošināt biotopu platības labvēlīgā aizsardzības stāvoklī (nepieļaut pilnīgu zemsedzes izzušanu nomīdīšanas un izbraukāšanas rezultātā, bet novērst arī aizaugšanu ar priedēm). Mežu sugām būtiski saglabāt dabiskiem mežiem raksturīgas struktūras (kritālas un sausokņus).

# Dabas vērtības – zivis, abinieki, zīdītāji, sēnes

## Zivis

Teritorija nav nozīmīga Biotopu Direktīvas vai Latvijā aizsargājamo zivju populācijām; apsekojumos konstatēta Biotopu Direktīvas II pielikuma sugas – dūņu pīkstes atradne.

## Abinieki

Teritorijā konstatēta abinieku suga, kas iekļauta **Biotopu Direktīvas II pielikumā** - smilšu krupis *Bufo calamita*. Apsekojumu laikā šogad krupja klātbūtne nav konstatēta (iespējams, nārstošanai nelabvēlīgo apstākļu dēļ), novēroti populāciju apdraudoši faktori – pludmales izbraukāšana.

## Zīdītāji

Teritorijā konstatētas Biotopu Direktīvas II pielikuma sugas – vilks *Canis lupus*, cauna *Martes martes*, bebrs *Castor fiber* un ūdrs *Lutra lutra*. No dabas aizsardzības viedokļa nozīmīgākā suga ir ūdrs, teritorijā uzturas vairāki pieauguši īpatņi.

## Sēnes

Teritorijā konstatētas Latvijā retas un aizsargājamās sēņu sugas, piem., Hadriāna zemestauki *Phallus hadriani*; arī sugas, kurām Latvijā zināmas tikai dažas atradnes.

# Vērtību apkopojums un pretnostatījums

Dabas vērtības	Sociālekonomiskās vērtības	Vērtību pretnostatījums un ietekmējošie faktori
Piekrastes kāpu biotopi, tiem raksturīgā ainava, aizsargājamo sugu dzīvotnes	Rekreācijas resurss atpūtniekiem, pieejas vietas jūrai zvejniekiem	Rekreācija un piekrastes zveja lokāli ietekmē piekrastes kāpu biotopus (zemsedzes bojāšana, aizsargājamo sugu atradņu izbraukāšana), rada traucējumus aizsargājamo putnu sugām
Zālāju biotopi kā aizsargājamo sugu dzīvotne un ainavas elements	Ekstensīvās lauksaimniecības platības (praktiski vairs netiek izmantotas ganīšanai vai pļaušanai), potenciālas rekreācijas un apbūves teritorijas	Zemes lietojuma un ekonomisko aktivitāšu maiņa apdraud zālāju biotopus, tos neapsaimniekojot vai izmantojot biotopam neatbilstošā veidā. Nereti zālāju biotopi tiek uzlūkoti kā potenciāla apbūves teritorija
Mitrās starpkāpu ieplakas un purvu biotopi – aizsargājamo sugu dzīvotne, nozīmīgs elements bioloģiskajai daudzveidībai. Lielākās vigas kā ainavas elements, dzīvotne aizsargājamām sugām.	Vēsturiskā izmantošana ekstensīvajai lauksaimniecībai vairs nenotiek, platībām nav nozīmīgas sociālekonomiskās vērtības.	Mitraiņu teritorijas tiek uzskatītas par apdzīvoto teritoriju applūšanas iemeslu, ciemu teritorijā nereti tajās ierīkoti dīķi. Iztrūkstot vajadzībai pēc lauksaimniecības platībām, netiek uzturētas dabiskās caurtekas starp vigām un hidroloģiskais režīms mainās, ietekmējot arī dabas vērtības. Piekrastei tuvajās starpkāpu ieplakās – ietekmējošais faktors ir kabeļu rakšana.
Mežu biotopi kā nozīmīgs ainavas elements, dzīvotne daudzām aizsargājamām sugām.	Koksnes resursi, nekoksnes resursu ieguve (ogas, sēnes), medības. Piekrastes ainava, ekskluzīva teritorija apbūvei.	Pārmērīga koku izciršana var samazināt bioloģisko daudzveidību meža teritorijā, atsevišķās vietās notikušas nelegālas cirtes. Medījamo dzīvnieku piebarošana negatīvi ietekmē aizsargājamus biotopus un putnu ligzdošanu. Piekrastē mežaino piejūras kāpu teritorijā izveidota apbūve.
Aizsargājamās augu un dzīvnieku sugas	Sugas kā ekosistēmas sastāvdaļa, kas nodrošina tās pilnvērtīgu funkcionēšanu un cilvēkiem svarīgus ekosistēmu pakalpojumus	Aizsargājamām sugām nepieciešamie apstākļi var tikt uzskatīti par traucēkli teritorijas saimnieciskai izmantošanai; ekonomiskās attīstības apsvērumi prevalē pār teritorijas aizsardzības apsvērumiem. Galvenie ietekmējošie faktori – lokāla palielināta antropogēnā slodze.



INSPIRING  
ENVIRONMENT

## Dabas lieguma aizsardzības ilgtermiņa mērķis

Dabas lieguma teritorijā ir nodrošināta aizsargājamo biotopu un sugu pastāvēšana labvēlīgā aizsardzības stāvoklī, vienlaikus saglabājot teritorijā raksturīgo apdzīvojuma struktūru un kultūrvēsturiskos objektus. Teritorijas saimnieciskā izmantošana un attīstība nav pretrunā ar dabas aizsardzības prasībām.

Ilgtermiņa mērķu sasniegšanai ir izstrādāti ieteikumi teritorijas apsaimniekošanas pasākumiem, kā arī grozījumiem funkcionālajā zonējumā un individuālajos aizsardzības un izmantošanas noteikumos.



# Apsaimniekošanas pasākumi

## **A. Administratīvie un organizatoriskie pasākumi**

A.1 Grozījumi dabas lieguma zonējumā un jaunu individuālo aizsardzības un izmantošanas noteikumu pieņemšana.

A.3 Militārā mantojuma aizsardzība un saglabāšana dabas lieguma teritorijā (izpēte un kultūrvēsturiska objekta vai kultūras pieminekļa statusa noteikšana)

A.4 Publisko pieeju jūrai un laivu ceļu servitūta un īpašumtiesību sakārtošana (nepieciešams nodrošināt servitūtu visiem laivu pievešanas ceļiem; jāizskata iespēja pašvaldībai atpirkt zemi pieejas un stāvvietu nodrošināšanai)

## **A. Administratīvie un organizatoriskie pasākumi**

A.2 Dabas lieguma aizsardzībai nepieciešamo nosacījumu iekļaušana teritorijas plānojumā un teritorijas plānojuma ieviešanā

TP izstrādē jau ņemtas vērā DAP izstrādātāju rekomendācijas un ieviestas prasības attiecībā uz vēsturiskās apbūves struktūras un apbūvei raksturīgo elementu saglabāšanu un pielietošanu, nepieciešams tās attiecināt uz visiem atļautās izmantošanas veidiem piekrastes ciemos.

Jāpārskata krasta kāpu aizsargjosla, tajā neiekļaujot ciemu teritorijas.

Bijušajiem militārajiem objektiem jāpiemēro detālplānojums vai jāizstrādā lokālplānojums.

Kāpu teritorijas jāattēlo kā dabas pamatne, nevis lauksaimniecības zemes.

## **B. Dabas vērtību aizsardzība un apsaimniekošana**

B.1 Zālāju biotopu uzturēšana labvēlīgā aizsardzības stāvoklī

*Sniegti ieteikumi apsaimniekošanai atbilstoši zālāju biotopu tipam; norādītas perspektīvās teritorijas zālāju biotopu atjaunošanai un kvalitātes paaugstināšanai*

B.2 Piekrastes kāpu biotopu platību uzturēšana labvēlīgā aizsardzības stāvoklī

*Krūmu ciršana mitrajās starpkāpu ieplakās; apauguma retināšana pelēkajās kāpās; laipu izveidošana vietās, kur veidojas priekškāpu vaļņa pārrāvumi; laivu pievešanas ceļu stiprināšana ar granti; invazīvo sugu ierobežošana; atkritumu novākšana piekrastē; kabeļu rakšanas grāvju aizbēršana; stabiņu un barjeru uzturēšana un izvietošana.*

## **B. Dabas vērtību aizsardzība un apsaimniekošana**

B.3 Mežaino piejūras kāpu un meža biotopu aizsardzība un kvalitātes uzlabošana (meža biotopiem optimālu mežsaimnieciskās darbības veidu pielietošana)

B.4 Krasta erozijas ierobežošana (sētiņu veidošana smilšu akumulācijas veicināšanai)

B.5 Ligzdojošo putnu koloniju aizsardzība (sezonas liegumu norobežošana Irbes un Lūžupes grīvā)

B.6 Biotopiem un sugām labvēlīga hidroloģiskā režīma nodrošināšana (ūdensnoteku grīvu attīrīšana, meliorācijas sistēmu rekonstrukcijas un uzturēšanas projektu izstrāde un īstenošana, arī ciemu teritorijās)

B.7 Antropogēnās slodzes ierobežošana pret traucējumu jūtīgākajās teritorijās (nosacījumi masu pasākumiem brīvā dabā)

## **C. Sabiedrības informēšana un izglītošana**

C.1. Informācijas nodrošināšana par dabas vērtībām liegumā un Kurzemes piekrastē teritorijas apmeklētājiem (informācijas stendi, bukleti, mobilās aplikācijas)

C.2. Informācijas nodrošināšana par teritorijas kultūrvēsturi un militāro mantojumu (izpēte, informatīvo materiālu sagatavošana)

C.3. Sabiedrības informēšana par biotopu apsaimniekošanas pasākumiem (informācijas stendi, sabiedrības iesaistīšana)

## **D. Rekreācija un tūrisms**

D.1. Tūrisma infrastruktūras papildināšana un uzturēšana (esošās infrastruktūras uzturēšana, 10 stāvvietu labiekārtošana, perspektīvas atpūtas un telšu vietas izveide Lūžņā)

D.2. Piekrastes velomaršruta izveidošana un uzturēšana (pamatā pa šaursliežu dzelzceļa trasi; ietver tiltu rekonstrukciju pār Lūžņu un Irbi)

D.3. Licencētās plekstu makšķerēšanas sistēmas ieviešana novadā

## **E. Monitorings**

E.1. Piekrastes procesu monitorings

E.2. Apsaimniekošanas pasākumu efektivitātes monitorings

E.3 Reto un aizsargājamo sugu monitorings un izpēte



## Spēkā esošais funkcionālais zonējums

Spēkā esošie IAIN un funkcionālais zonējums apstiprināti 2005. gadā;

Teritorijā noteiktas funkcionālās zonas: dabas lieguma zona, regulējamā režīma zona, dabas parka zona, neitrālā zona, kā arī sezonas liegums no 1. aprīļa līdz 15. jūlijam.

Atsevišķos zemes gabalos DLZ atļauta būvju rekonstrukcija un renovācija pašvaldības noteiktā būvapjomā, kā arī atsevišķos zemes gabalos mežsaimnieciskā darbība pieļaujama tikai ar sertificēta biotopu un augu eksperta atzinumu.

IAIN noteikti laivu pievešanas ceļi un ceļi regulējamā režīma zonā, pa kuriem pieļaujama pārvietošanās.

372000












376000

380000

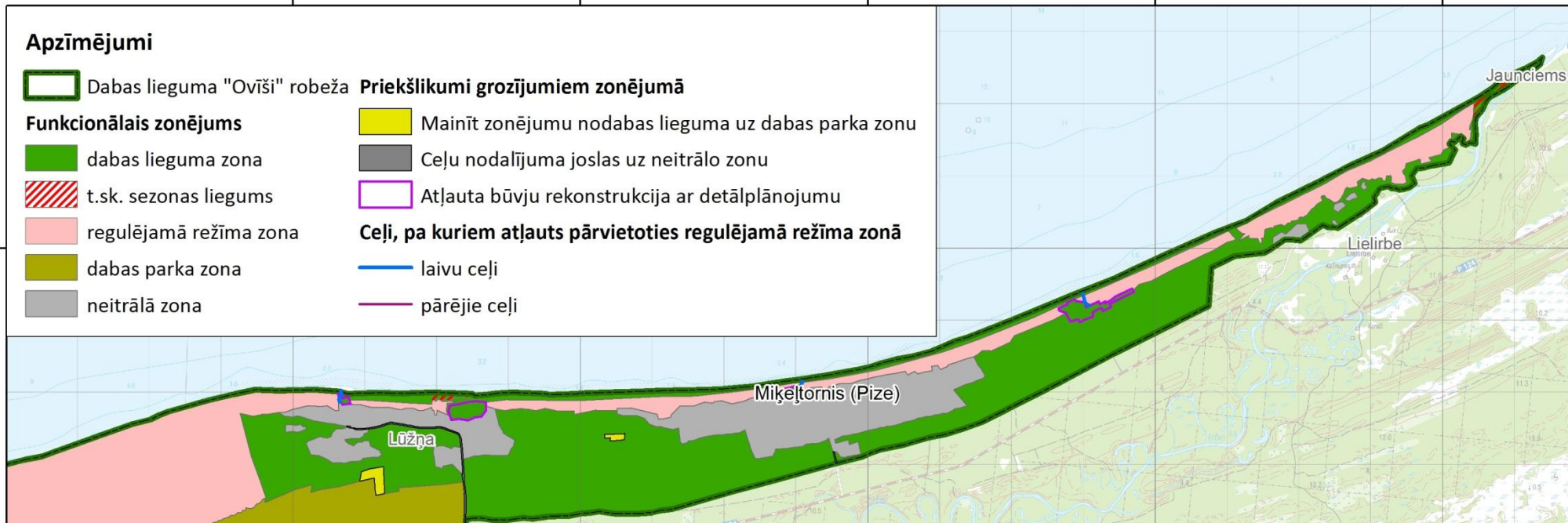
384000

388000

## Apzīmējumi

- |  |   |   |  |
|--|---|---|--|
|  | Dabas lieguma "Oviši" robeža  | <b>Priekšlikumi grozījumiem zonējumā</b>  |  |
| <b>Funkcionālais zonējums</b>  |  | Mainīt zonējumu nodabas lieguma uz dabas parka zonu                               |  |
|  | dabas lieguma zona  |  | Ceļu nodalījuma joslas uz neitrālo zonu        |
|  | t.sk. sezonas liegums   |  | Atļauta būvju rekonstrukcija ar detālplānojumu |
|  | regulējamā režīma zona  | <b>Ceļi, pa kuriem atļauts pārvietoties regulējamā režīma zonā</b>                |  |
|  | dabas parka zona  |  | laivu ceļi                                     |
|  | neitrālā zona   |  | pārējie ceļi                                   |

388000



364000

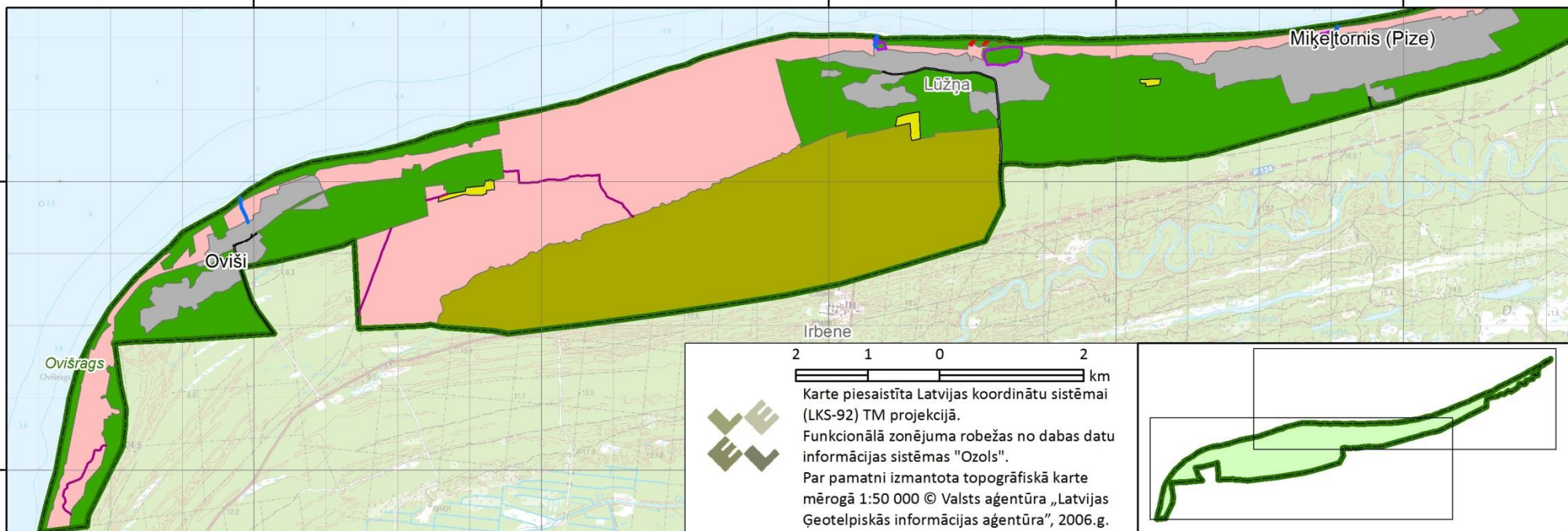
368000

372000

376000

380000

384000

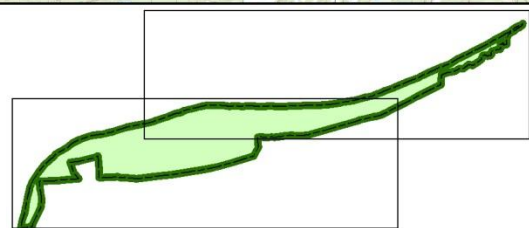


380000



2 1 0 2 km

Karte piesaistīta Latvijas koordinātu sistēmai (LKS-92) TM projekcijā.  
 Funkcionālā zonējuma robežas no dabas datu informācijas sistēmas "Ozols".  
 Par pamatni izmantota topogrāfiskā karte mērogā 1:50 000 © Valsts aģentūra „Latvijas Ģeotelpiskās informācijas aģentūra”, 2006. g.



## Priekšlikumi grozījumiem funkcionālajā zonējumā un grafiskajā daļā I

**Plāna izstrādē iesaistīto ekspertu rekomendācija:**  
pašreizējais zonējums ir atbilstošs dabas vērtību aizsardzības prasībām, pieļaujami atsevišķi precizējumi, bet ne būtiska apbūvējamo teritoriju platības palielināšana.

Piedāvātie grozījumi:

Mainīt zonējumu uz neitrālo zonu valsts autoceļu nodalījuma joslās;

Mainīt zonējumu no dabas lieguma uz dabas parka zonu 3 zemes gabalos, kuros ir apdzīvotas viensētas;

Atcelti specifiskie ierobežojumi attiecībā uz mežsaimniecisko darbību vairākos zemes gabalos;

## Priekšlikumi grozījumiem funkcionālajā zonējumā un grafiskajā daļā II

Norādītas teritorijas, kurās pieļaujama ēku rekonstrukcija un renovācija, izstrādājot detālplānojumu (jāveic visai teritorijai) – papildināts ar vienu zemes gabalu Olmaņos un diviem Miķeļtornī, nav iekļauti z.g. Ovišragā un Irbes grīvā (ierobežojumus nodrošina Aizsargjoslu likums) un Kāpās (rekonstrukcija jau veikta).

Norādīti ceļi regulējamā režīma zonā, pa kuriem pieļaujama pārvietošanās un kurus var rekonstruēt ar Dabas aizsardzības pārvaldes atļauju (sagrīt ar perspektīvo velomaršrutu); pārējos var izmantot servitūta tiesību lietotāji;

Precīzi norādīti laivu pievešanas ceļi.

# Priekšlikumi grozījumiem IAIN (būtiskākie punkti, kuros veiktas izmaiņas)

## Visā lieguma teritorijā I

- 1) Precizēti nosacījumi par pārvietošanās ierobežojumiem ar mehāniskajiem transportlīdzekļiem (atļauts pārvietoties arī pa “dabiskām brauktuvenēm”; tiem, kam ir tiesības pārvietoties pludmalē, atļauts braukt 4 m platā joslā gar ūdeni un novietot laivas liedagā vai kāpās);
- 2) Aizliegums bojāt vai iznīcināt pļavas attiecināts tikai uz zālāju biotopiem;
- 3) Paredzēti nosacījumi publisku pasākumu brīvā dabā rīkošanai ārpus neitrālās zonas;
- 4) Medījamo dzīvnieku piebarošana ar Dabas aizsardzības pārvaldes atļauju, noteiktā attālumā no liedaga un zālāju biotopiem

## Visā lieguma teritorijā II

- 5) Precizēti nosacījumi zemes lietošanas kategorijas maiņai – ar sertificēta biotopu eksperta atzinumu un DAP atļauju iespējams neitrālajā zonā un dabas parka zonā (ne tikai lauksaimniecības, bet arī meža zemēs)
- 6) Aizliegts izbērt pludmalē un kāpās kompostējamus atkritumus; no meža zemēm aizliegts izvākt kritalas un stāvošos sausos kokus (izņemot bīstamos kokus);
- 7) Paredzēta iespēja visā DL teritorijā veikt hidrotehniskos darbus (ar DAP atļauju), lai novērstu teritoriju applūšanu un atjaunotu dabisko hidroloģisko režīmu;
- 8) Ārpus neitrālās zonas ierobežota suņu pārvietošanās bez pavadas;
- 9) Slēpņošanas punktu ierīkošana un arheoloģiskās izpētes darbi jāaskaņo ar Dabas aizsardzības pārvaldi.



## Aprobežojumi funkcionālajās zonās I

**Regulējamā režīma zonā** norādīti ceļi, pa kuriem pieļaujams pārvietoties ar mehāniskiem transportlīdzekļiem, un norādīta pārvietošanās kārtība citos gadījumos; saglabāts aizliegums medīt no 1. februāra līdz 1. augustam (var izskatīt izņēmumu attiecībā uz bebru medībām ar slazdiem). Ogu ievākšanā aizliegts izmantot palīgierīces.

Pieļaujama tūrisma infrastruktūras izveidošana un valsts aizsardzības būvju izvietošana ar DAP atļauju un pēc sertificēta biotopu eksperta atzinuma saņemšanas.

**Sezonas liegumā** aizliegts uzturēties no 1. aprīļa līdz 15. jūlijam.

## Aprobežojumi funkcionālajās zonās II

**Dabas lieguma zonā** noteikti mežsaimnieciskās darbības ierobežojumi mežaudzēs uz slapjām minerālaugsnēm un kūdras augsnēm un biotopā 9010\* Veci vai dabiski boreālie meži. Aizliegts ierīkot sietveida norobežojumus mežā.

**Dabas parka zonā** noteikti mežsaimnieciskās darbības ierobežojumi mežaudzēs uz slapjām minerālaugsnēm un kūdras augsnēm un biotopā 9010\* Veci vai dabiski boreālie meži. Nosacījumi izlases cirtei atbilstoši aktuālajiem normatīvajiem aktiem par koku ciršanu meža zemēs (veidojami atvērumi, noteikts minimālais šķērslaukums).

**Neitrālajā zonā** nosacījumi izlases cirtei atbilstoši aktuālajiem normatīvajiem aktiem; pieļaujamas bebru medības ciemos.

# Dabas aizsardzības plāna izstrādātāji

SIA Estonian, Latvian & Lithuanian Environment

Skolas iela 10-8

Rīga, LV–1010

Tel: 67242411

FAX: 67242466

[www.environment.lv](http://www.environment.lv)

[elle@environment.lv](mailto:elle@environment.lv)

Projekta vadītāja : **Lūcija Kursīte**

[lucija@environment.lv](mailto:lucija@environment.lv)

Kartogrāfe, projekta koordinatore: **Anete Pošiva-Bunkovska**

[anete@environment.lv](mailto:anete@environment.lv)